

设计,作为当下人类意识的一种,塑造着“未来的现实”。具有推动性意义的实践需要穿透性的眼光,去看到那个被当下的意识塑造的“未来”。这是一种隐藏于世界表象之外的“深邃的真实”,借由设计师将其带入到现在。

Design, as an embodiment of the consciousness of human beings, is incarnating the reality of the future. The significant practices need a vision, to see the forming future in the consciousness with lucid presence. This is the “profound reality”, existing beyond the representation of the world, summoned by visionary designers to the present reality.

## 谱空间 — SpActrum

潘岩, SpActrum / 谱空间联合创始人、主持设计师。重庆大学建筑系建筑学学士, 伦敦大学UCL巴特莱特学院建筑学硕士。

李真, SpActrum / 谱空间联合创始人、艺术总监; 艺术理论研究者、建筑学者、独立艺术家。重庆大学建筑系建筑学学士, 伦敦建筑联盟学院建筑历史与理论专业硕士, 英国皇家艺术学院(RCA) Fine Art 博士研究生在读。

郑宇, 毕业于伦敦建筑联盟学院, 并获得AA Diploma Honour提名, 为首位获此殊荣的大陆设计师。

• Pan Yan, the co-founder and principal designer of SpActrum. He received his Bachelor of Architecture from Chongqing University and his Master

of Architecture from UCL Bartlett School of Architecture.

Li Zhen, the co-founder and art director of SpActrum. She is a theorist, architect and independent artist. She received her Bachelor of Architecture from Chongqing University, and her Master in Architectural Histories & Theories from AA School.

Currently, she is pursuing a Ph.D in Fine Art at RCA. Zheng Yu, partner of SpActrum. He was graduated from AA School. He is the first architect in mainland China who was nominated for AA Diploma Honour.

SpActrum / 谱空间是2011年由潘岩、李真在伦敦成立的跨文化的设计、艺术工作室。2002年,创始人潘岩,来到英国伦敦大学UCL的Bartlett学院进行研究生教育,之后先后供职福斯特、KPF、RTKL等事务所;中建工出版社为其出版了编辑著作《伦敦开题》,于国内外著名学府多有讲座。2003年,创始人李真,开始在英国伦敦建筑联盟AA School修习建筑历史与理论硕士,之后于《青年视觉》担任艺术与设计版块编辑,并为ID、FRAME、AREA等艺术和设计杂志专栏撰稿,策划中英艺术文化交流项目,后转向纯艺术,进入英国皇家艺术学院(RCA) Fine Art School攻读博士。

经过在建筑和艺术领域多年的学习、游历、思考和实践,我们发现从个人兴趣出发的个体化构架已无法满足进一步研究与实践的需要,深感需要一个机构来拓展我们从对自身及周遭的兴趣出发的思考疆域,发展非常规的研究方法,进行批判性实践。于是,我们于2011年在英国创立了SpActrum。2011-2013年间, SpActrum与英国LASSA建筑师事务所进行了一系列合作,共同完成了许多大尺度城市建筑项目的设计研讨。2015年末, SpActrum在北京设立了办公室,并将其作为未来一段时间建筑研究的重要基地。期间,郑宇成为公司重要的战略伙伴,并吸引了一批优秀年轻建筑师加入团队。

“批判性实践”是两位创始人从工作室创立伊始就设立的建筑实践准则:在这里,没有设计是被动地满足客户需要的,必须利用每一次实践设计提供的场所、课题、资金来探索设计的新的可能性,批判性地看待已有的和自己提出的实践形态,直到项目真正对于建筑知识产生了增益,尽管这个增益在某些时候有可能是些微和碎屑的。我们旨在通过设计来探索和拓展世界的边界。

2015年以来,我们更进一步地发展了自己对设计实践的特殊认知,提出了“深邃的真实性”这一理念。并以此作为未来一个阶段设计实践的指导性原则。在信息时代的背景下,每天都有无数的“创新”呈现在我们眼前。在多年自身的设计实践和对他人设计实践的观察、游历考察中,我们越来越清晰地产生一种指向,使我们对于什么是具有推动性意义的实践建立了精确的判断,我们也希望自己的实践尽量处于这个范畴之内。因此,我们发展了“深邃的真实性”来对这种判断和追求进行描述。

对我们来说,具有推动性意义的实践的基本准则是基于“真实”。在推崇真实观的建筑学中,建筑作为物质和观念的创造性凝聚物,绝不应该是历史样式的回光返照,而应立足于当下,最大化地体现项目所在此时此地的一切信息,直面我们当前所面临的真实问题,以当下一切可调用的材料、

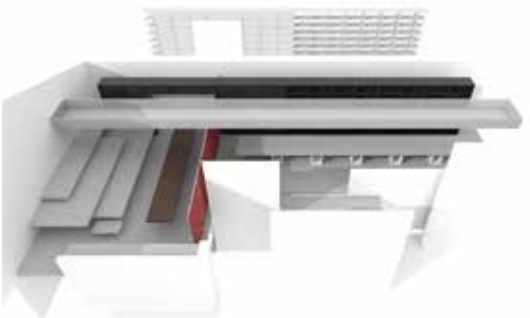
技术、生产组织方式作为我们在现实世界的材质库,直接有效地回应场地的特定条件和项目所特有的问题与需要,并有意识地突破当下观念、材料、技术和生产组织方式的边界和限制,创造面向未来、而非过去的建筑学。

我们眼前的“现状”,在人类技术对于地球具有统御力的当代社会,是一种由于过去的人类意识对于世界的改变呈现在当下的一种状态,它只是一种暂时的结果。设计,作为当下人类意识的一种,在塑造着“未来的现实”。有推动性意义的实践必然需要穿透性的眼光,看到那个可能被自己的意识塑造的“未来”,这是一个比当下眼前的短暂“现实”更加深邃的世界的真实存在,它需要借由设计师将它带入现在。这种尚未显现于当前现实世界却存在于建筑师头脑中的“深邃的真实性”,是建筑师在穿透性的眼光中所看到的具有未来指向性的真实存在,正是建立在对当下现实最大视野范围内的真实认知基础之上,对那些已然存在的元素和条件尚未结合、萌发、发生化学反应的潜在可能性的深刻洞察和智性结晶。同时,具备这种穿透性的眼光要求我们对于历史经典设计进行更加深刻的理解和解读,拒绝对传统建筑元素符号化的提取和历史范式的模仿和沿袭,而是学习和研究这些在其萌发伊始曾经反映着“深邃的真实性”的建筑的精神内核和革新动因,而非其形式外壳。这就是我们所说的“深邃的真实性”。

在这样的建筑学中,我们始终需要具有推动性的建筑学意义上的目标,而这个目标应该由建筑师而非客户来有意识的进行设定。建筑师以真实项目需要解决的问题和所需达成的目的为契机,同时为自己的建筑实践提出智性层面上的目标要求,设定挑战,并通过一系列设计操作去完成自己设定的智性挑战,拓展和增进建筑学的整体知识。凡是具有推动性的设计实践都体现了那个“深邃的真实性”,凡是没有推动性的设计实践都没有和“深邃的真实性”建立联系,而只是对已有设计范式、风格机械化地、有意识或无意识地拷贝、沿袭、重复和变形。

设计是否真实体现这个“意识中的未来”需要有一系列操作来保证: 1. 首先需要在头脑中建立尽可能接近真实的对当下的认知。未来是当下在今后的时间的投射,所以,对于未来的准确把握取决于对于当下的广泛和深刻的认识; 2. 建立具有穿透性的眼光,最重要的是抛弃由“现状”带来的偏见,抛弃“约定俗成”的相互关联; 3. 建立操作能力: 这包括对于形式的操作能力。(这里包含一个问题: 几何学究竟在设计中起怎样的作用? 几何学的自身规则究竟是“上帝的意识”还是我们的一厢情愿?); 对于建筑作为工程行为各个配合方的协调和统御和对于建筑作为经济行为合理性的把握; 对于一个场所做出优秀的program的设想的能力。

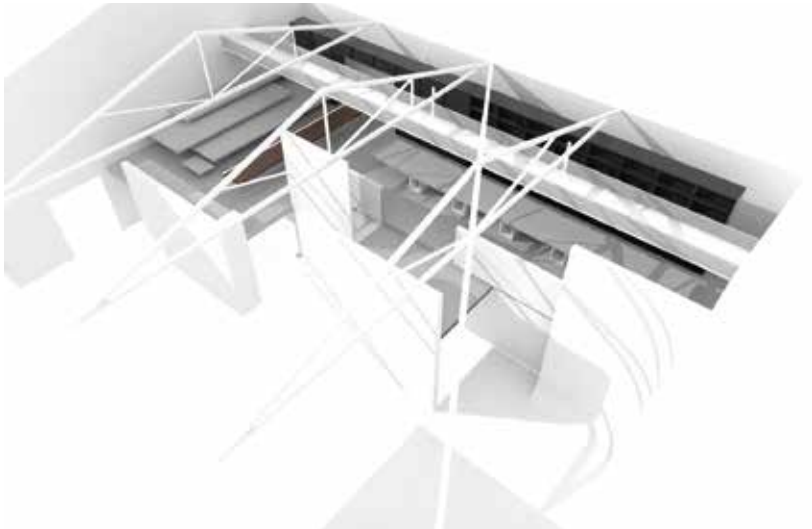




工作室模型/STUDY MODEL

第109页：古董反光里的工作室。  
本页，顶图：工作室内景

• Page 109: the studio reflected by an antique object.  
This page, top: the interior views of the studio



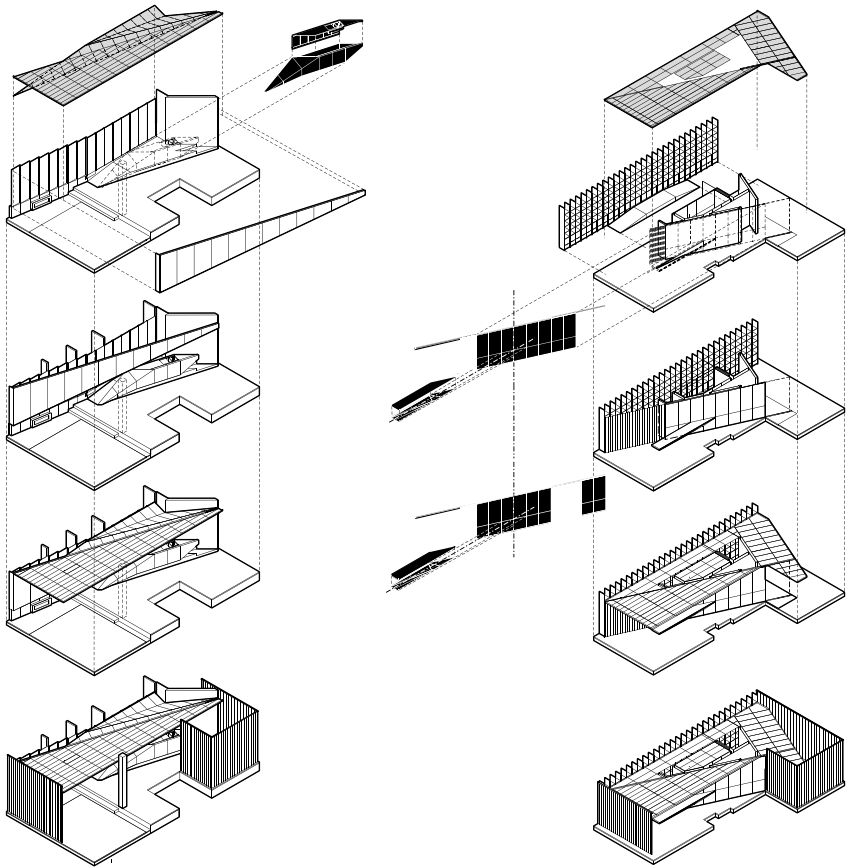
四片墙体分隔空间/THE SPACE DIVIDED BY FOUR WALLS

2015年我们在北京环铁艺术城找到了一处400平米的独院工作室，进行了接近一年的改造。我们喜欢这里最高处8米的高空间，所以决定在改造后仍然保持这种空间感觉。我们在空间中轴线附近植入3片墙体，墙体与一侧墙壁之间形成二层楼板。墙体与墙体之间的夹缝成为联通上下的交通空间。一层以古董家具存放、展示为主，简洁的空间构架与古董岁月的光华

在这里奇异的相碰。二层是我们的办公区，设置了通长的光桥并整合了通风系统。联通一体的巨大桌面运用数码雕刻工艺雕刻模具，经多次翻模以GRC混凝土浇筑而成。我们还配置了有发光顶棚的古董修复室、设施完善的厨房设备、简约实用的健身房以及巨大的热带植物绿植。我们希望这里是一个思想的实验室，一个可以随时满足全部工作生活需求的自在的王国。

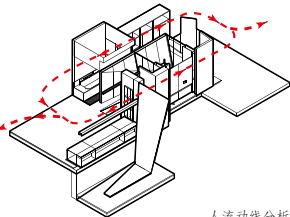
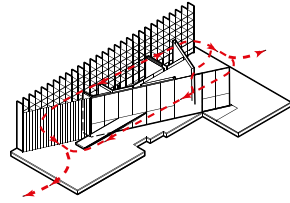
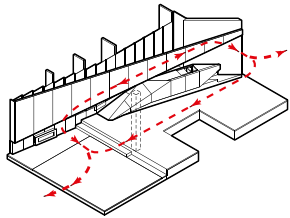
谱空间在中国的第一个项目是静林湾558号。这是在当下中国对于家居空间的 rebuilt，抛弃对于任何历史风格的引用，不回避中国是一个工业大国的现实，将工业的材料、加工工艺作为未来家居美学根植的土壤。在离开中国进行实践的岁月里，对于中国建筑粗糙、平庸的状况，谱空间有一个猜想：传统设计院构架下的设计实践将建筑相关产业链锁定在了非常狭小的范围内，狭隘的设计方式忽略社会广泛的、可以被获取的资源，大量优秀产业资源不在产业链内。设计院的工作方式封闭而官僚，既没有从最上层的

设计开始，按需求组织各个环节研发的构架思维，也不具备在广泛的社会大生产中寻求配套的能力，所以将设计禁锢在本是设计中间阶段的图纸推敲之中。在这个项目中，我们力图打破这种禁锢，以产业链的广泛联结作为设计突破的基础。这个小小的项目让我们学会很多：对于产业链的体察，对于建造问题在现实中的难点与机遇。当然，从那时起，我们就非常明确，这不仅仅是一段思维思维的凝练，更是一个开始，是我们自主意识进行设计探索的起点。



本页，中图：分析图，从空间布局探讨对称与非对称、分隔与联系这些看似矛盾的空间特质的整体性；右图：静林湾558号的施工过程与完成效果

• This page, centre: a diagram, showing the study of spatial characteristics such as symmetry and asymmetry, separation and connection, which is based on the layout of space; right: the construction site and the final effect of No.558 Jin Lin Wan



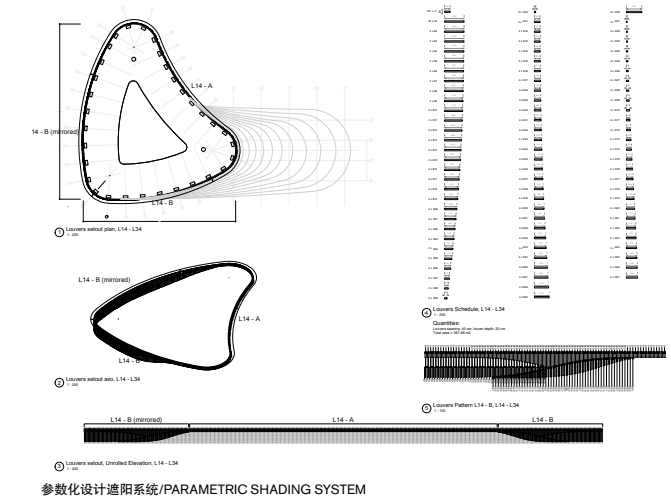
人流动线分析 - - - - -  
环状交通流线的分析图/DIAGRAM OF FLOW

在此以后的三年,我们与伦敦AA School建筑学院Unit17导师Theo Lalis先生的LASSA事务所进行了亲密无间合作,尽管对于建筑形式在建筑设计中的地位有不同的认知,我们对于现实的批判精神和以实践作为探索、批判的工具的共同倾向使我们一起完成了一系列具有品质和思考内涵的大型城市项目。其中包括西安伟志大厦,在这个170米的超高层建筑项目中,我们摒弃了24米、100米高度控制线对于城市面貌带来的僵死形态,试

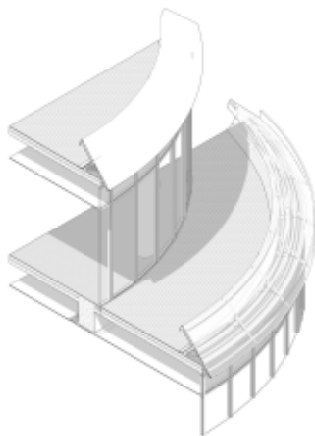
图以我们的设计重塑建筑形态与城市空间的关系:经过和结构工程师的紧密配合,我们塑造了建筑从地面拔地而起,指向天空的连贯形象。楼内酒店的设计方案打破了酒店隔墙与立面相垂直的传统,并借由室内庭院维护通道,将天然日光带入高层酒店的内走廊之中。建筑的外表皮采用参数化设计手段,在外观、造价、遮阳性能方面综合求解。



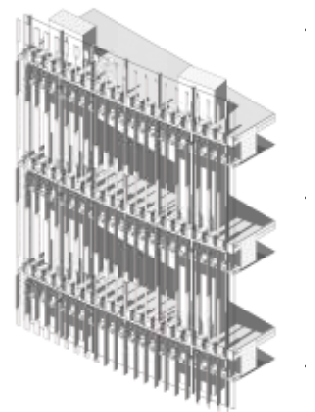
整体楼宇的参数化模型/PARAMETERIZED MODEL



参数化设计遮阳系统/PARAMETRIC SHADING SYSTEM



参数化设计的阳台/PARAMETRIC TERRACE



遮阳系统细部/DETAIL OF PARAMETRIC SHADING SYSTEM

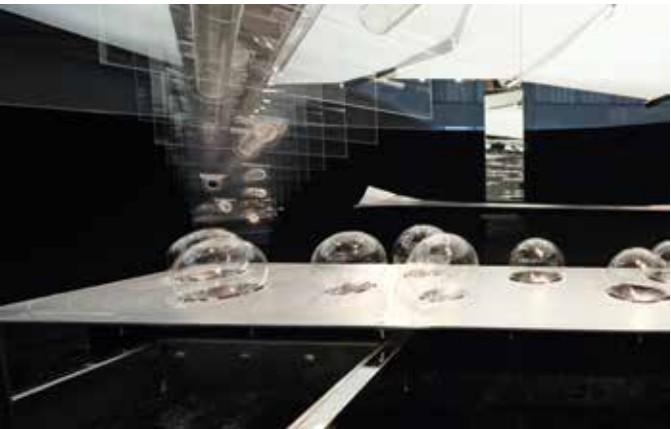
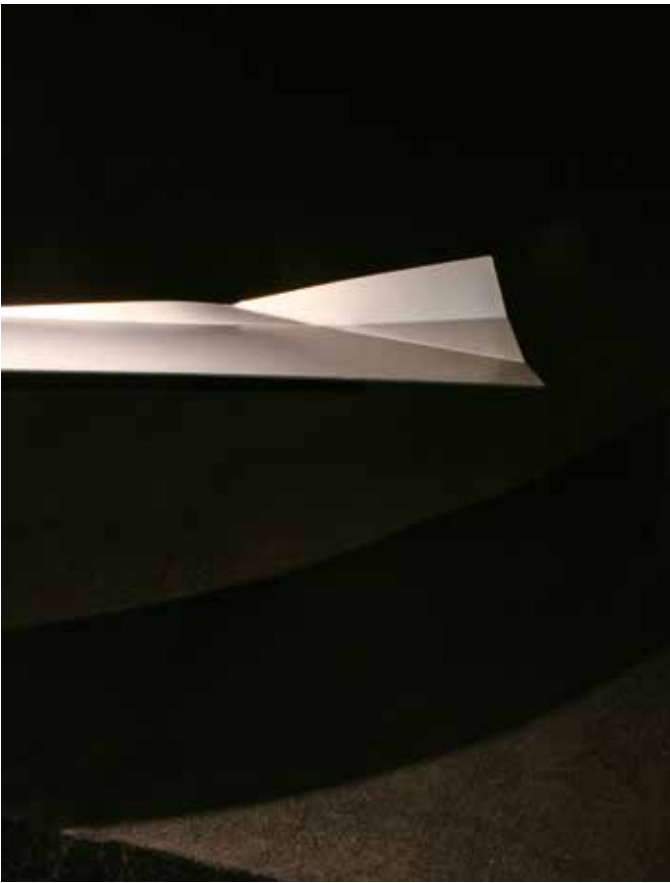


本页: 与英国LASSA事务所合作设计的西安伟志大厦。以参数化手段,设计出连接城市与地面的整一形态的摩天楼。左图:渲染图

• This page: the design of Xi'an Wei Zhi Tower & Serenity Hotel, cooperated with LASSA Architects. Based on parametric design, the skyscraper integrates the landscape with the skyline. Left: a rendering

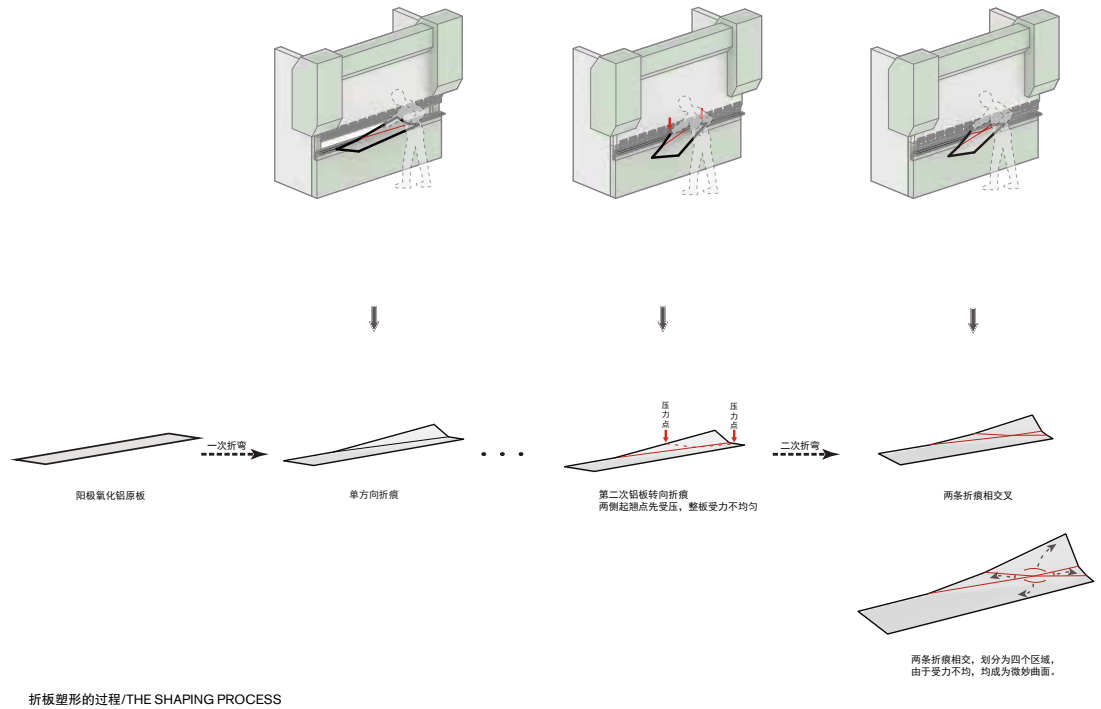
本页: 西安麦克森客户体验中心,借项目探讨了以生产工艺直接塑形的可能性。右图:完成的折板展台;最右:内外两处视角

• This page: Xi'an Maxsun Exhibition Centre. In this project, the shape of the bench is based on manufacturing process; right: the completed bench; far right: the interior and exterior views of Xi'an Maxsun Exhibition Centre



2014年以后,谱空间开始继续进行更为深刻和独立的建筑探索。这一年我们完成了麦克森客户体验中心。这个项目主围合体采用数码设计手段,数码3D发图,完成了复杂曲面壳体的建造。至此,我们完成了对于建筑形态类型的建造实验,这也标志着从今以后的建筑实践,各种形态类型对于谱空间来说取得了真正的平等。我们了解和掌握了各种几何形的建造工艺,这

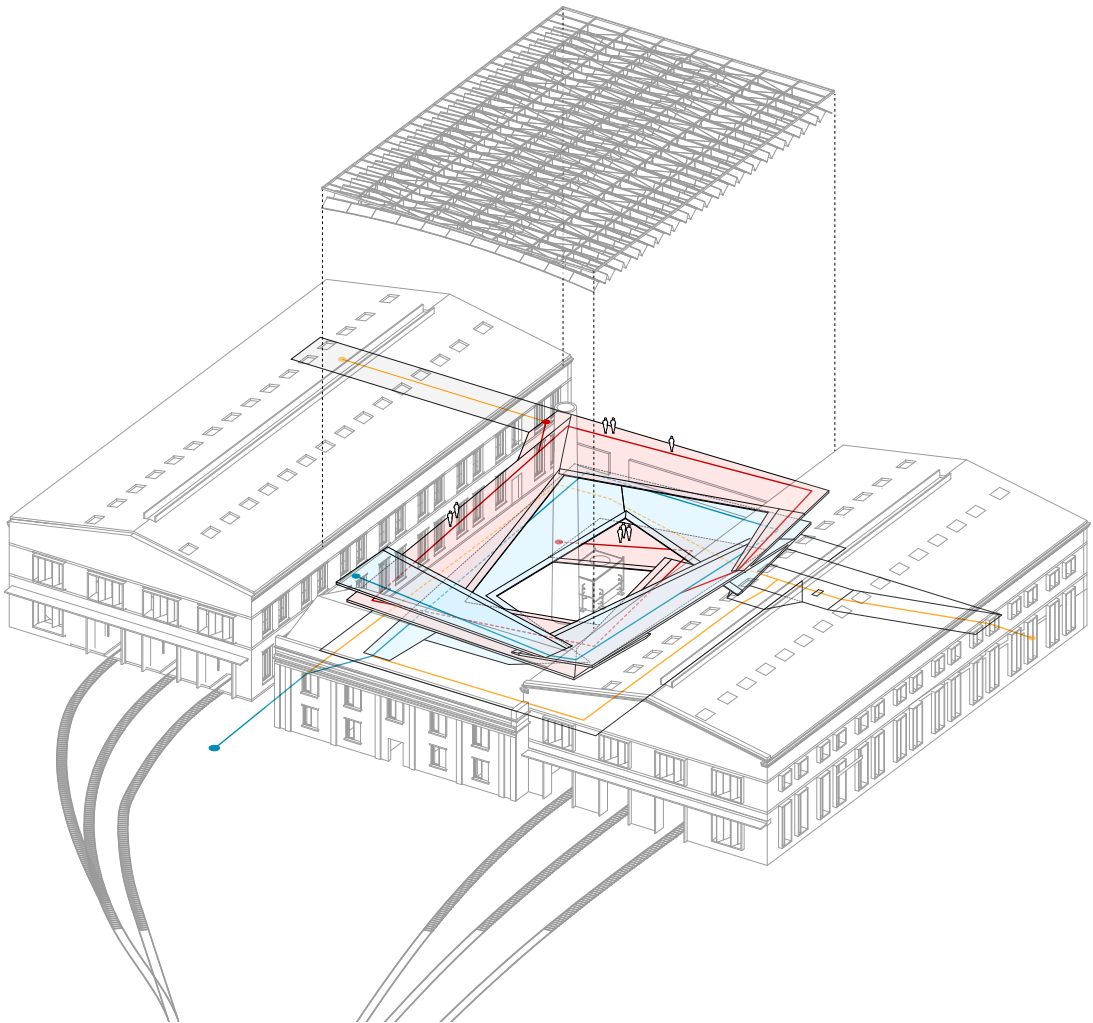
使我们得以开始脱离形式本身的束缚,进行对于建筑自由性更深的探索。值得一提的是,我们在这个项目里开始探索形态由建造工艺,而不是设计步骤直接塑形的想法。受日本刀淬火而取得弯曲形态启发,我们将初步处理好的展台板块直接置入折弯机下进行弯折塑型。通过现场指挥,通过机械直接折弯塑型,我们将物理世界的丰富变化直接植入最终形态。



折板塑形的过程/THE SHAPING PROCESS

由于我们项目中对于现实的关注,对于常规的不认同,我们结识了一批艺术界朋友,在艺术及与艺术相关的旅游产业开始了一系列实践,这实际上是我们目前正在进行的项目中的一大部分,这其中有以艺术项目回应城市空间的画廊和剧院项目;有为现实主义艺术家设计的个人美术馆;也有以艺术改造工业遗址成为文创或旅游项目的案例。这一部分实践目前都在推进之中。兴隆林业火车艺术区项目中,两个主体旧火车库之间有一片空

地,我们将它覆盖起来。其中改作森林火车博物馆的火车库出口被提升至8米的高度,从这个高度向下,我们设置了一系列围绕中部保留的烟囱盘旋而下钢制坡道,我们将森林工业的机器如同卢浮宫雕塑庭院展示大师雕塑一般,沿坡道顺次排布开来。将古典艺术品的圣光赋予这些工业时代的圣物——火车机械,以这样的体验作为到下一个火车库改造而成的美术馆空间的过渡。

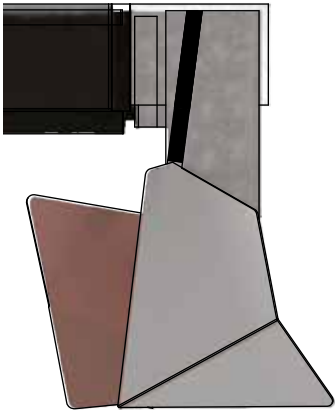
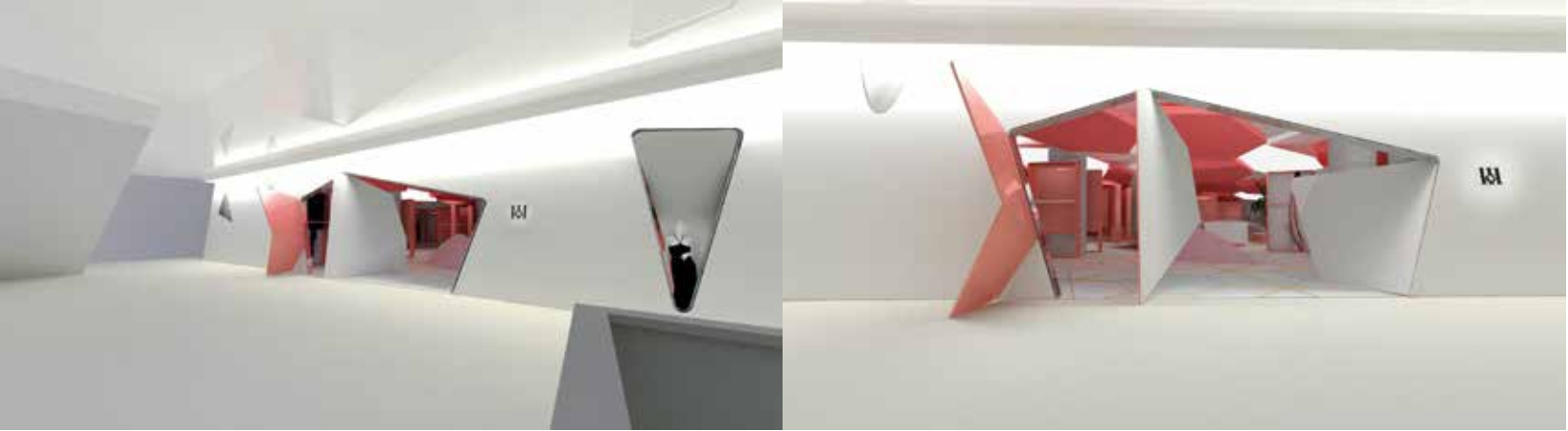


坡道流线示意图/STREAMLINE ANALYSIS



本页: 兴隆林业火车艺术区,以盘旋的坡道构成蒸汽朋克风格的雕塑庭院,用于展示火车、机械这些工业时代的圣物。  
左图: 坡道渲染图; 最左: 被保留的锅炉成为空间的核心

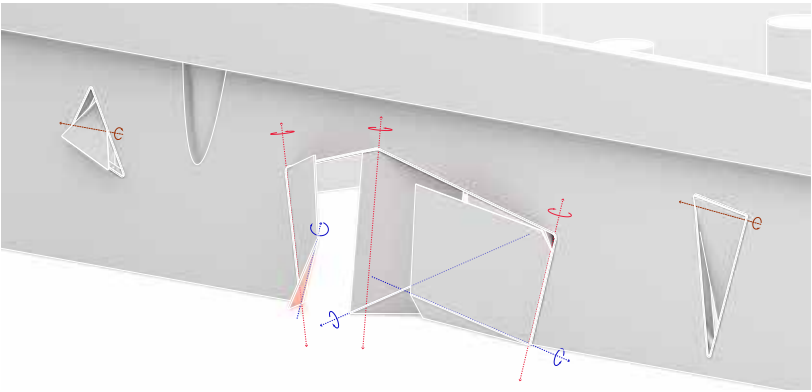
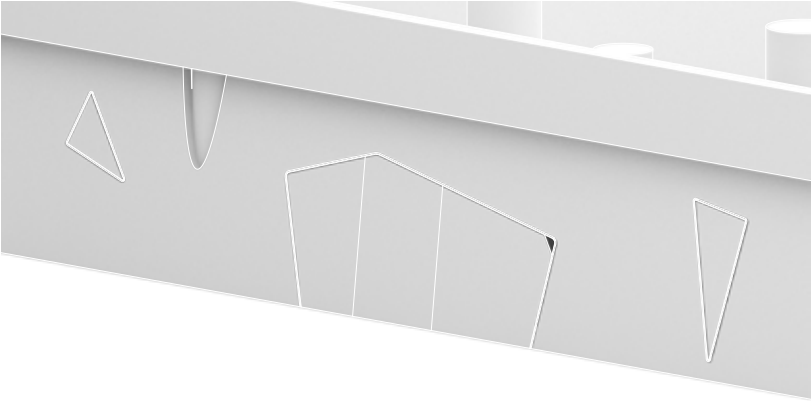
▪ This page: Xinglong Foresest Train Art District. The Steampunk patio is surrounded by ramps, used as the exhibition space for industrial products like trains and machines. Left: a rendering for the ramps; far left: retained boiler



大门剖面图/DOOR SECTION

本页: 在HCH的设计中,为解决内倾墙的开门问题而发展出了一种造型方式。  
顶图: 倾斜的墙面

▪ This page: HCH Boutique Fashion Shop. A Multi-axis door was created to solve the problem of fitting a door in a tilted wall. Top: the tilted wall



大门关闭状态与旋转打开示意图/THE OPEN AND CLOSED STATE OF THE DOOR

2016年,继续时尚界项目的探讨,我们为HCH提供了非常情景化的设计。HCH国际品牌集合店试图创造一个粉红色的幻境,面向商场的入口需要创造一种进入桃花源一般的期待感。于是,我们将面向商场的墙面封闭并向内倾斜,并且实验这样一个简单的变化能将设计推向怎样的边界。我们发现,内倾的墙面上是无法设置常规的向内推开的大门的,地面阻挡了门推向内

部。我们需要给门设计一个关节,使它变得“柔软易弯”,所以我们给每一个门扇一个中部转轴,使门扇能够在一定角度上折叠,通过这个折叠过程使门可以被开启到一个设定的位置。折叠后的上下门扇在开启后形成具有雕塑感的造型,暗示内部的空间,吸引客人的进入。这样,我们设置内倾墙面这一个简单的动作就变成了引爆链式反应的发生器,引发了形式的爆炸。



本页及对页：湿地酒店，该项目试图打破空间及围合面的关联性，创造酒店设计新原型

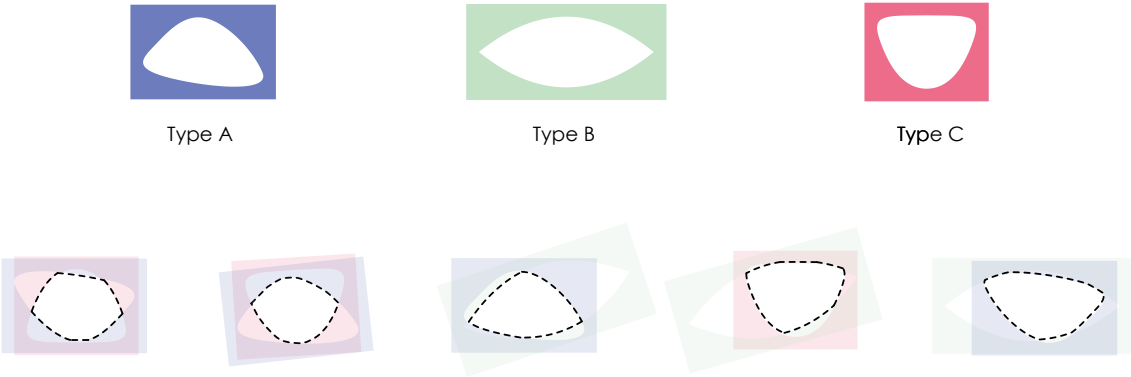
• These pages: Weltlands Boutique Hotels Cluster. The relevance between space and enclosed surface was broken up to create a new mode for hotel design



2016年我们获得的另一个难得的实践机会是在中国山水画的发源地设计一系列艺术酒店。场地风光绮丽，由斑驳的水面和平旷的草地组成，背靠两个巨大的池塘，远景是雄奇的山岭。我们试图打破空间与它的围合体之间看似密不可分的联系。如果建筑如同天然存在的地景一般，而人类栖居在这些天然的遮蔽物内将会是怎样的一个图景？我们能否借由这种方式创造除集合式酒店和独立别墅式酒店以外的第三种酒店原型？空间围合体中不可缺少的层面似乎只有地面和屋顶，分别提供活动发生的平面和基本的对于气候条件的遮挡。这两个层

面在面对远处雄奇山峦和湿地水塘的一侧低伸、压缩，将视野限制在水平展开的构架内。这是一个以剖面为控制性生成器的设计。上下两个界面借由剖面塑造为约定一系列空间行为模式的基本组织器，两个这样的构成单元互相叠加，栖居的空间、交通流线空间、机械设备的空间就在这几个被塑形的平面之间流动贯穿。这个设计有潜力成为我们探索的第一个属于自己的设计原型的机会。我们在面向池塘的内侧，设置一系列坡道，构成水滑梯，以简朴的建筑元素构成人与场所之间更富有玩味性的关系，来回应旅游酒店的某些属性。

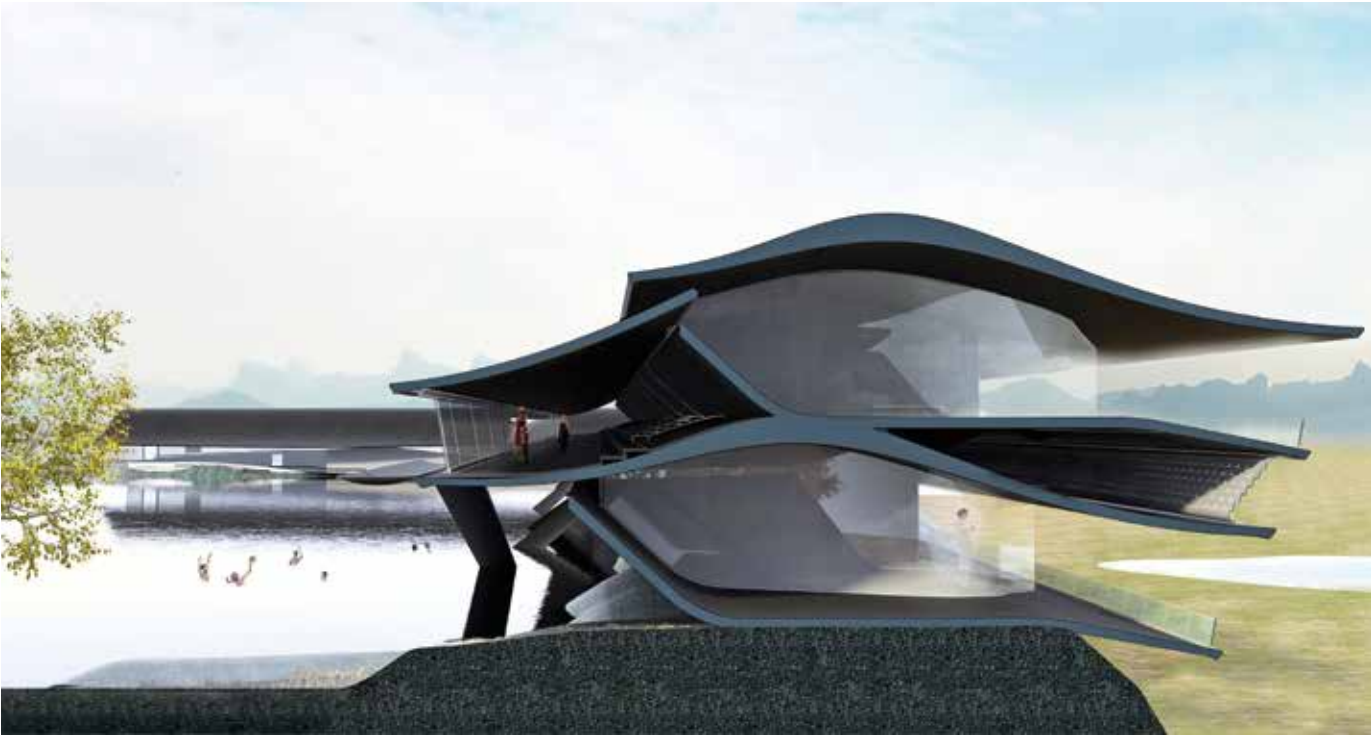
Form Manipulation

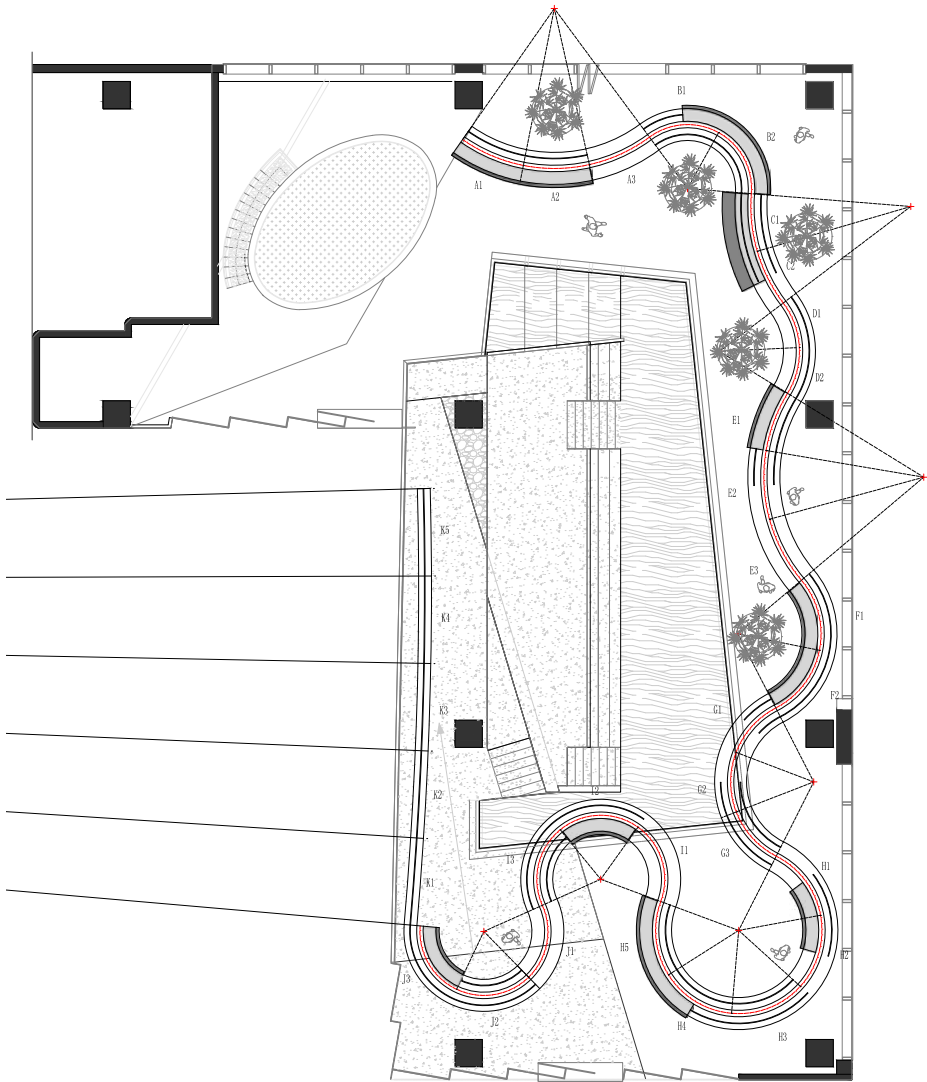


入口开洞的形成过程/THE FORMATION OF THE ENTRANCE

对页，顶图：场地景观；中图：水墨渲染的空间意向图；底图：客房内的水滑梯与泳池直接相连。本页，右图：酒店的剖透视

• Opposite page, top: a view of the landscape; centre: a diagram showing the spatial arrangement; bottom: the slides connect the pool and hotel rooms. This page, right: a sectional perspective





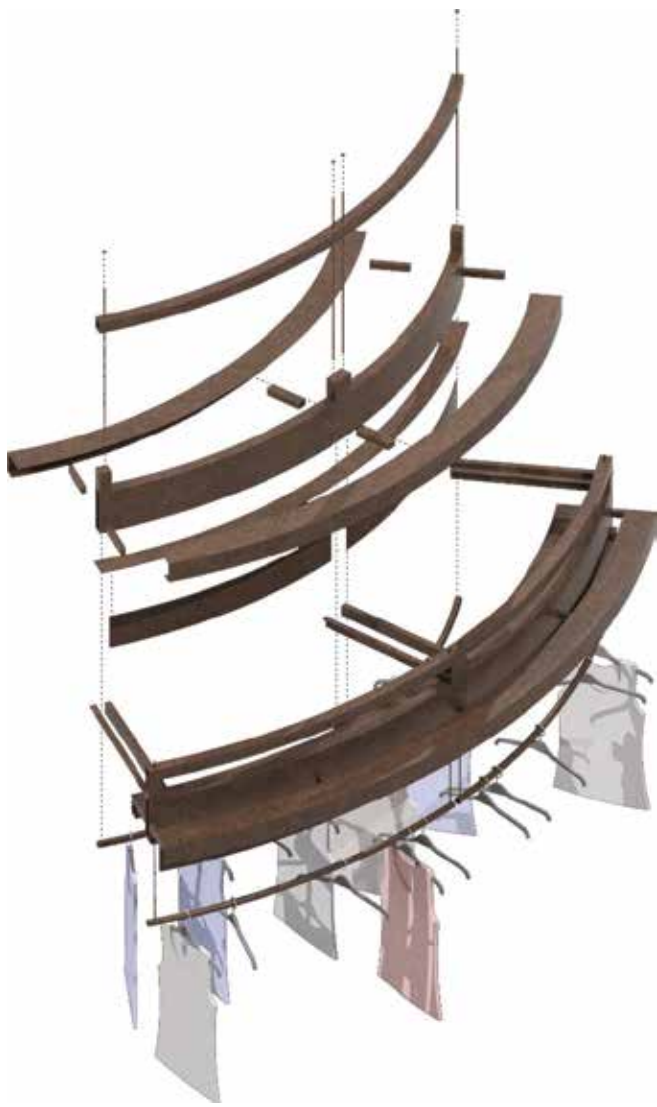
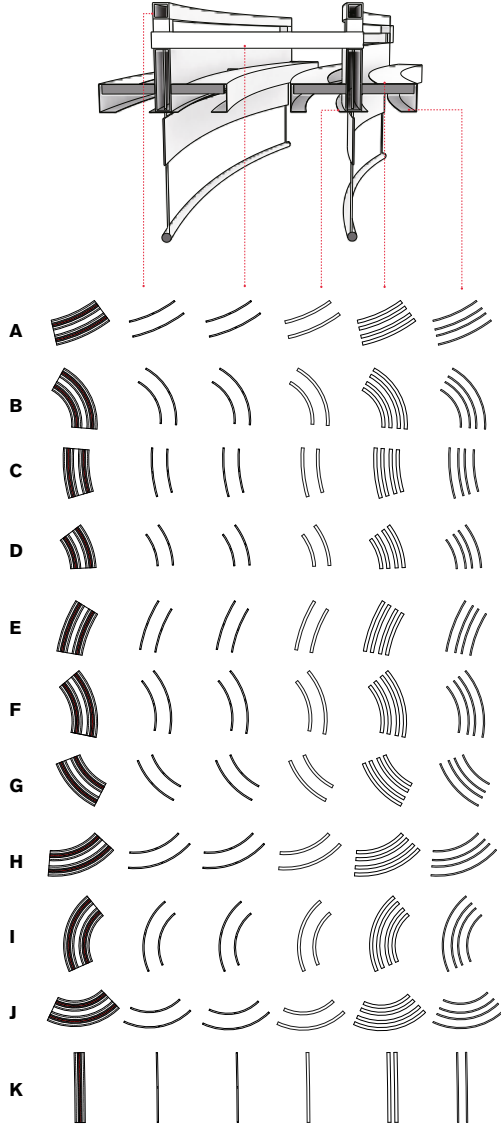
衣架布局图/LAYOUT OF THE CLOTHES RACK RAIL



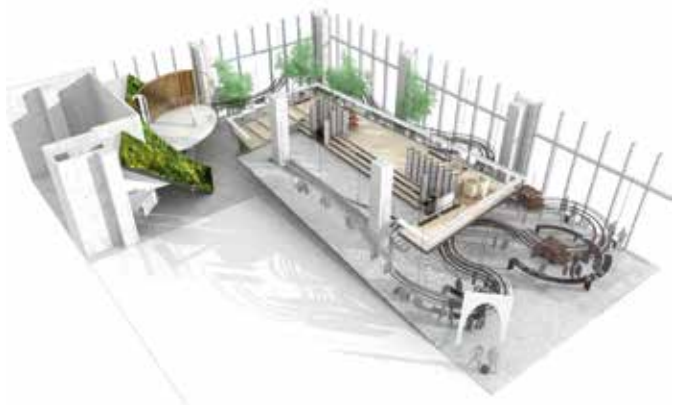
无吊杆、遮光片的区段，其下为通道/THE SEGMENT ABOVE THE PASSAGE, WITHOUT CLOTHES RAIL AND SHADING FILM

第118-121页：在MASSTONE项目中施工过程自工作室内部便开始，我们优化曲率，将衣架分解为数段，再将每一段分解为便于运输加工的单元，根据剖面的需要，绘制钢板的分解图，这些图纸直接在工厂进行激光切割，构成衣架建造的重要部件。  
对页，底图：空间结构示意图。  
本页，底图左起：现场施工的两处视角；衣架灯具系统测试的过程照片

• Page 118-121: Masstone Boutique Fashion Shop. The construction process was started within our studio. The curved clothes rack rail is decomposed into several segments, making it easier for transport and manufacture. We drew construction drawings for every segment and transfer the drawings for laser cutting. Opposite page, bottom: the diagram of spatial structure. This page, bottom from left: two views of the construction site; lamp testing



衣架组件示意图/ASSEMBLY OF CLOTHES RAIL



对于我们来说至关重要的项目——MASSTONE完成于2015年。其设计思路来源于时装表演秀场与自然山石形式的直接碰撞。当秀场周边看台错落起伏连缀成层叠的山石般的路径时，设计的基本想法生成了：这是一个内在的园林，秉承现代主义传统，摒除装饰，排斥叙事地使用坡道、平台、阶梯。这些基本建筑语言，为多种事件的发生提供可能的场所。衣架在灯光设计师的建议下成为发光体的容器，将呈现一条贯穿场地的光龙。与灯光设计师紧密合作多次调整灯光安装位置和剖面做法，经过试制样件的现场验证，衣架的构造得以确认下来。接下来的工作十分艰苦而细致：由

于激光切割的使用，我方提供的设计图纸成为了最终产品生产的一个直接步骤，我们的图纸将被不折不扣地执行。我们将复杂的曲面分解为便于加工的长度的若干种弧度的段落，并且根据剖面尺寸将每段曲线分解为数片同心圆弧。这些复杂的零件通过焊接连接一体。巨大的钢铁制成的曲线衣架漂浮在空中，内置的发光装置使这些钢铁浮云在夜晚具有流动的熔岩一般的视觉品质。它超越了衣架的简单功能，连贯起中央高台周边的整个空间，并以衣架的连续与间隔，沿它的路径组织起一个又一个穿插、围合的空间。④





对页：衣架现场排放到位。  
本页，顶图及右图：工厂定制的衣架  
在现场组装、调试；底图：衣架完成  
的实景视角

• Opposite page and this  
page, top and right: the  
installation of clothes rack  
rail.  
Bottom: a view of the final  
effect after completion  
effect

